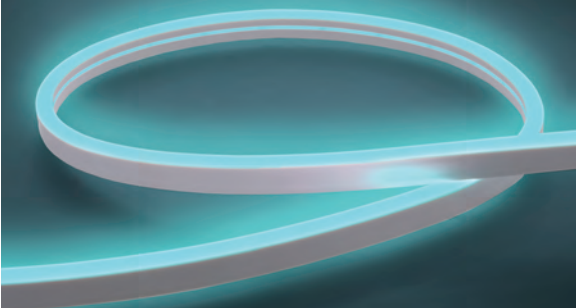


 **MONSTER**[®] SMART
ILLUMINESSENCE[™]

NEON

STRISCIA LUMINOSA A LED
PER INTERNI / ESTERNI



GUIDA RAPIDA

MLB7-1033-RGB

v3.0 0820

IT

PER INIZIARE

Grazie per aver scelto la Neon striscia luminosa a LED per interni / esterni di Monster Smart Illuminence. Questa **Guida rapida** vi aiuterà nella configurazione e nell'installazione del vostro dispositivo.

COSA C'È NELLA SCATOLA

- Neon striscia luminosa a LED per interni / esterni (16.4ft/5m)
- Clip di montaggio + viti
- Adattatore di alimentazione (24V 1.5A, 6ft/1.8m cavo)
- Guida rapida

DI COSA AVETE BISOGNO?

- Cellulare o tablet con Android 6.0 o superiore / iOS 10 o superiore
- Router Wi-Fi con connessione INTERNET
- Wi-Fi 2.4GHz 802.11n
- Cacciavite a croce

Prima dell'installazione, assicurarsi che il telefono o il tablet sia collegato alla **rete Wi-Fi a 2,4GHz** su cui sarà posizionata la striscia LED. Potrebbe anche essere necessario accendere la posizione per trovare dispositivi nelle vicinanze.

CONSIGLIO: Conoscete il nome della vostra rete Wi-Fi e la password? Scrivilo ora se è difficile da ricordare.

C'È QUALCOS'ALTRO?

La vostra Neon striscia luminosa a LED è molto flessibile e può essere utilizzata per scrivere messaggi o disegnare immagini luminose. Se le vostre idee di design sono ambiziose, provate prima di tutto a disegnarle su carta e a pianificare dove posizionare le clip di montaggio.

CONFIGURAZIONE

CONFIGURAZIONE COMPLETA PRIMA
DELL'INSTALLAZIONE

PASSO 1

Rimuovere il Neon e tutti i componenti dalla scatola.

Striscia luminosa al
Neon LED
(16,4ft/5m)



Clip di montaggio e viti



Potenza
adattatore



Tappo di chiusura
a tenuta stagna
(su cavo di 6ft/1,8m)

Controllore (collegato al Neon,
su cavo 1ft/0.3m)

PASSO 2

Scarica l'app **MONSTER SMART** dall'App Store (per iPhone) o Google Play Store (per telefoni Android).



scaricare
gratis

PASSO 3

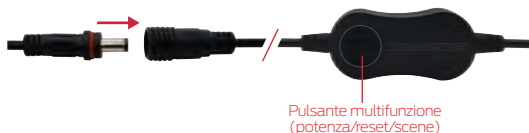
Assicurati che il tuo telefono o tablet sia collegato correttamente alla rete **Wi-Fi a 2.4GHz** su cui sarà posizionato il tuo Neon.

Apri l'app **MONSTER SMART** e crea un account seguendo le istruzioni a video.

PASSO 4

Si consiglia di accoppiare prima la striscia LED in una posizione vicina al router PRIMA dell'installazione.

Inserire l'adattatore di alimentazione nella porta sul cavo e collegare l'altra estremità ad una presa a muro alimentata. La striscia luminosa a LED inizierà a lampeggiare rapidamente quando sarà entrata in modalità di accoppiamento ed è pronta per l'accoppiamento.



Modalità di accoppiamento:

MODE EZ - LED RAPIDAMENTE LAMPEGGIANTE (PREDEFINITO) Il modo EZ è il modo predefinito per un'impostazione rapida e semplice dell'accoppiamento.

MODE AP - MODALITÀ AP - LED LAMPEGGIANTE LENTAMENTE
L'Access Point Mode è una configurazione secondaria che può aiutare a connettersi a reti miste. Seguire le istruzioni passo dopo passo sullo schermo.

Tenere premuto il pulsante di accensione per 5-6 secondi per entrare in modalità di accoppiamento o per passare da una modalità di accoppiamento all'altra.



I dispositivi Monster Smart funzionano solo su una rete **Wi-Fi a 2,4GHz**. Molte reti Wi-Fi domestiche più recenti sono reti miste impostate di default a 5GHz (es: AT&T, Verizon) e potrebbe essere necessario utilizzare la modalità di accoppiamento AP per connettersi. Se hai ancora difficoltà, contatta il tuo Internet Service Provider per ricevere assistenza per la configurazione della rete a 2.4GHz.

NOTA: In qualsiasi momento durante la modalità di accoppiamento è possibile scollegare e ricollegare l'alimentazione per annullare l'accoppiamento e far funzionare il prodotto senza Wi-Fi. Le funzioni avanzate non saranno disponibili.

PASSO 5

Nell'app **MONSTER SMART** selezionare il "+" nell'angolo in alto a destra della schermata iniziale per aggiungere un nuovo dispositivo e poi selezionare "Illuminazione (Wi-Fi)" per aggiungere il dispositivo.



Se necessario, fare clic su "Net Pairing Mode" in alto a destra per passare dalla modalità di accoppiamento EZ predefinita per le reti Wi-Fi a 2,4GHz alla modalità AP per le reti Wi-Fi miste.

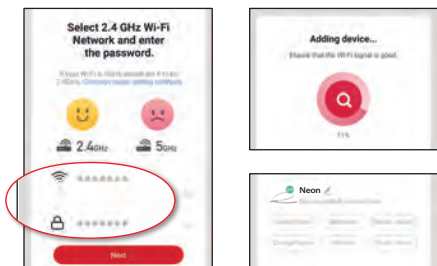
PASSO 6

EZ mode
(predefinito)

Confermare che l'indicatore LED lampeggia **RAPIDAMENTE**. Confermare che la rete visualizzata sia la vostra **rete Wi-Fi a 2,4GHz**, quindi inserire la password Wi-Fi e cliccare su "Confirm".

AP mode

Verificare che l'indicatore LED lampeggi lentamente. Conferma che la rete è la tua **rete Wi-Fi** mista, inserisci la tua password Wi-Fi e clicca su "Confirm". Seguire le istruzioni sullo schermo per configurare il dispositivo tramite il punto di accesso wireless.



Una volta completato, il dispositivo sarà collegato alla rete. Confermare o modificare le impostazioni del dispositivo e poi fare clic su "Done". Il vostro Neon è ora configurato e potete procedere all'installazione.

Ora è possibile utilizzare l'app per aggiungere il controllo vocale (vedi pag. 8), regolare le impostazioni, creare effetti di luce personalizzati, impostare orari e altro ancora!

INSTALLAZIONE

PASSO 1

Determinare dove installare il Neon. Assicurarsi che la posizione sia abbastanza vicina a una fonte di alimentazione per poter raggiungere il cavo senza diventare un pericolo di inciampo.

Prima dell'installazione, provate diversi progetti con il vostro Neon sul pavimento o su un tavolo per decidere cosa volete creare!

PASSO 2

Utilizzando le clip e le viti di montaggio in dotazione e un cacciavite a croce (non in dotazione), montare il Neon nella posizione desiderata. Per ottenere risultati ottimali, posizionare una clip almeno ogni 12 pollici per fissare l'intera striscia di luce in modo uniforme.



CONSIGLIO: Avvicinare alcune clip di montaggio agli angoli per fissare meglio la striscia intorno alle curve, usare meno sulle aree diritte.

PASSO 3

Una volta installato, inserire l'adattatore di alimentazione nella porta sul cavo e avvitare il tappo di chiusura a tenuta d'acqua fino a fissarlo. Collegare l'altra estremità ad una presa a muro alimentata, e il gioco è fatto! (All'esterno questa deve essere una presa protetta da GFCI).



NOTA: Se lo si desidera, è possibile tagliare la striscia di luce ad una lunghezza inferiore. **TUTTAVIA, SE IL PRODOTTO È STATO TAGLIATO NON SARÀ PIÙ A PROVA D'ACQUA** o coperto da garanzia.

COME UTILIZZARE

La vostra Neon può essere facilmente controllata dal controller, utilizzando l'applicazione **MONSTER SMART** per accedere ad effetti di illuminazione avanzati e personalizzabili, oppure utilizzando un prodotto di assistente vocale compatibile per il funzionamento a mani libere. (pagina 8)

CONTROLLORE



SCENE:

Click - cambiare tra 8 scene preimpostate (o accedere alle modifiche personalizzate di quelle scene, richiede l'accoppiamento Wi-Fi e l'app)

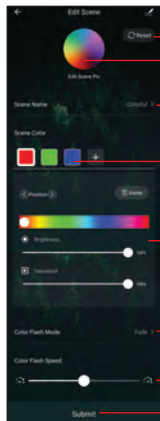
POTERE:

Doppio click - click due volte velocemente per accendere o spegnere il dispositivo

RESET:

Premere e tenere premuto - reset del dispositivo e di accoppiarsi alla vostra rete Wi-Fi

CONTROLLO DELL'APPLICAZIONE: MODIFICA SCENA



RESET: Ripristino delle impostazioni predefinite della scena

IMMAGINE: Aggiungi o modifica la tua miniatura della scena

NOME: Aggiungere o modificare il nome della scena

COLORI: Aggiungete o modificate i colori e sistemati e regolateli a vostro piacimento

regolazioni individuali del colore

CONSIGLIO:

Luminosità 0% = colore "spento"
Saturazione 0% = colore bianco

MODALITÀ: Scegliere tra 3 modalità di cambio colore, Uniforme, Dissolvenza, e Lampeggiare

VELOCITÀ: Regolare la velocità di transizione del colore

SALVARE: Sottomettiti e salva la tua scena!

RISOLUZIONE DEI PROBLEMI

HAI PROBLEMI CON L'INSTALLAZIONE?

Non restituite questo prodotto al rivenditore, siamo qui per aiutarvi. Contatta l'assistenza clienti inviando un'e-mail a customerservice@monsterilluminescence.com

D: Perché il mio dispositivo non riesce a connettersi alla mia rete Wi-Fi?

- R1: Assicuratevi che il vostro telefono o tablet sia collegato correttamente a la rete Wi-Fi a 2,4GHz su cui sarà posizionato il dispositivo.
- R2: Potrebbe essere necessario attivare e consentire i servizi di localizzazione su il tuo telefono o tablet per trovare i dispositivi nelle vicinanze.
- R3: Se la vostra rete Wi-Fi è una rete mista 2.4GHz/5GHz, provate a utilizzare
- R4: Modalità di accoppiamento AP per risultati migliori.
Se avete ancora problemi con la vostra rete mista, potreste avere bisogno di per accedere alle impostazioni del router e/o chiamare il servizio Internet Fornitore per creare una rete separata a 2,4GHz.

D: Posso tagliare questa luce a LED?

- A1: Sì, se lo si desidera, è possibile tagliare la striscia di luce a lunghezze più corte tagliando sui segni delle forbici designati. Tuttavia, una volta tagliato, il nastro non sarà più resistente all'acqua o coperto da garanzia.

D: Posso collegare ulteriori luci di striscia a LED a questo?

- R1: Questo nastro non è progettato con una presa di estensione, ma si possono facilmente raggruppare più nastri insieme nell'applicazione per controllarli tutti come uno solo. Cliccate sul pulsante del menu in alto a destra, poi cliccate su "Create Group" per raggruppare i vostri apparecchi.



Q: Questo prodotto è resistente all'acqua?

- A1: Sì, assicurarsi che il collegamento dell'adattatore CA sia sigillato.
- A2: Sì, ma l'adattatore CA deve essere collegato ad una spina di tipo a piastra di copertura incassata protetta da GFCI con la scritta "Wet Location" quando viene utilizzato all'aperto.
- A3: Sì, ma l'adattatore CA NON è impermeabile. Non immergere la striscia, il regolatore o l'adattatore in acqua.

Per altre domande frequenti, visitate il nostro sito web all'indirizzo www.monsterilluminescence.com

CONTROLLO VOCALE

OPZIONALE

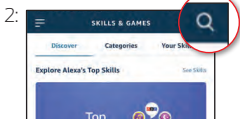
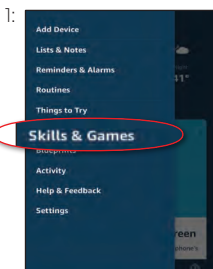


CONFIGURAZIONE DEL CONTROLLO VOCALE DI AMAZON

Assicuratevi che il vostro dispositivo Amazon Alexa sia installato e configurato

- 1: Apri l'applicazione Alexa e vai su "Skills" nel menu
- 2: Cerca e scegli **MONSTER SMART**
- 3: Abilita "Skill" e autorizza il tuo account utilizzando i tuoi dati di accesso

NOTA: Utilizzate le stesse informazioni di accesso che avete usato per creare il vostro account Monster Smart.



In qualsiasi momento, vai all'applicazione Alexa per impostare i nickname e le stanze per i tuoi dispositivi. Potete anche rinominare i dispositivi nell'app Monster Smart.

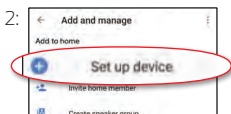
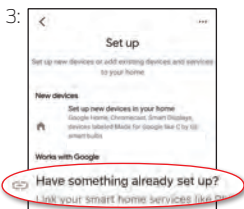
Usando il nome Neon, o il nome che hai assegnato al tuo Neon, puoi chiedere ad Alexa di controllare il tuo dispositivo, basta dire "Alexa", e chiedere: **"Accendi il mio Neon"**, **"Imposta il mio Neon in blu"**, **"Imposta il mio Neon al 50% di luminosità"**, e altro ancora!

CONFIGURAZIONE DEL CONTROLLO VOCALE DI GOOGLE

Assicuratevi che il vostro dispositivo Google Assistant sia installato e configurato.

- 1: Apri l'applicazione Google Home, vai alla "Home" e toccare il tasto "+".
- 2: Fare clic su "Set up device".
- 3: Cliccare su "Have something already set up?"
- 4: Cerca e scegli **MONSTER SMART** e autorizza il tuo account utilizzando i tuoi dati di accesso

NOTA: Utilizzate le stesse informazioni di login che avete usato per creare il vostro account Monster Smart



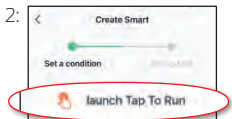
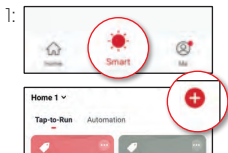
In qualsiasi momento, vai all'applicazione Google Home per impostare il nickname e le stanze per i tuoi dispositivi. Potete anche rinominare i dispositivi nell'app Monster Smart.

Usando il nome Neon, o il nome che hai assegnato al tuo Neon, puoi chiedere al tuo Assistente Google di controllare il tuo dispositivo, basta dire "Ehi Google" e dire "Ehi Google": **"Accendi il mio Neon", "Imposta il mio Neon in blu", "Imposta il mio Neon al 50% di luminosità"** e molto altro ancora!

CONFIGURAZIONE DEL CONTROLLO VOCALE SIRI

Richiede un iPhone con iOS 12 o successivo.

- 1: Aprire l'app **MONSTER SMART** e andare al menu "Smart", toccare il pulsante "+" per creare un nuovo Tap "To Run Smart Scene"
- 2: Toccare "Launch Tap To Run" e compilare le informazioni
- 3: Una volta creata e salvata la Smart Scene, cliccate sul pulsante che appare nella parte inferiore dello schermo con la scritta "Add to Siri" per aprire l'elenco delle opzioni
- 4: Selezionate il vostro nuovo "Tap To Run Smart Scene" dall'elenco e cliccate su "Add to Siri"
- 5: Create una frase personalizzata da dire a Siri per eseguire la vostra "Smart Scene" (può essere un comando verbale qualsiasi)



Ora Siri può usare la vostra voce e il vostro comando verbale personalizzato per accendere il vostro dispositivo o, attivare il vostro modello di illuminazione preferito, regolare Neon contemporaneamente agli altri vostri dispositivi intelligenti, o qualsiasi cosa abbiate impostato come vostro "Tap To Run Smart Scene".

RESISTENZA ALL'ACQUA

Il vostro Neon è resistente all'acqua ed è adatto per uso interno ed esterno. L'adattatore CA NON è resistente all'acqua. Per garantire la massima protezione dall'acqua:

- Assicurarsi che il collegamento dell'adattatore CA sia correttamente sigillato.
- L'adattatore CA deve essere collegato ad una spina di tipo GFCI protetta da una piastra di copertura con la scritta "Wet Location" quando viene utilizzato all'aperto.
- Non immergere il nastro, il controller o l'adattatore in acqua.
- Non tagliare, forare o danneggiare il nastro.

SICUREZZA

AVVERTENZA: Quando si usano prodotti per esterni, si devono sempre seguire le precauzioni di sicurezza di base per ridurre il rischio di incendio, scosse elettriche e lesioni, incluse le seguenti:

- Conservare queste istruzioni
- Srotolare la striscia di luce prima dell'uso
- Non far cadere, forare o smontare questo prodotto.
- Non utilizzare questo prodotto in modo diverso da quello descritto in questa guida.
- Non fissare questo prodotto al soffitto o al pavimento.
- Non immergere la barra o l'alimentatore in acqua.
- L'adattatore CA deve essere collegato ad una presa di tipo a piastra di copertura incassata protetta da GFCI con la scritta "Wet Location" quando viene utilizzato all'aperto.
- Evitare l'esposizione prolungata alla luce diretta del sole, che può causare danni alla pelle.
- Non utilizzare questo prodotto in piccole aree chiuse che possono limitare il flusso d'aria o intrappolare il calore in eccesso.
- Non esporre il prodotto a fiamme libere e non utilizzarlo vicino al fuoco.
- Non utilizzare il prodotto in un forte campo magnetico.
- Non utilizzare questo prodotto per l'illuminazione / uscite di emergenza.
- Non permettere ai bambini piccoli di usare o installare questo apparecchio incustodito.
- Per la pulizia utilizzare un panno morbido e pulito - non utilizzare detersivi/olio corrosivi.



Alimentato da XTREME*

I prodotti illustrati e le specifiche possono essere leggermente diversi da quelli forniti. Il logo M Monster e IlluminEssence sono marchi o marchi registrati di Monster, Inc. o delle sue consociate negli Stati Uniti e in altri paesi e sono utilizzati su licenza. Apple e il logo Apple sono marchi di fabbrica di Apple Inc., registrati negli Stati Uniti e in altri Paesi. App store è un marchio di servizio di Apple Inc. Google e Google Play sono marchi di Google LLC. È richiesta una preimpostazione. Amazon, Alexa e tutti i loghi correlati sono marchi di Amazon.com, Inc. o dei suoi alias. Tutti gli altri nomi di marchi sono marchi dei rispettivi proprietari. Né Jem Accessories, Inc. né Monster, Inc. sono alias dei rispettivi proprietari dei loro marchi. Concessi in licenza e prodotti da Jem Accessories, Inc. Edison, NJ 08817. Prodotto in Cina.

Conformità FCC

Questo dispositivo è conforme alla Parte 15 della FCC. Il funzionamento è soggetto alle seguenti due condizioni: (1) questo dispositivo non deve causare interferenze dannose e (2) questo dispositivo deve accettare qualsiasi interferenza ricevuta, incluse le interferenze che possono causare un funzionamento indesiderato. Modifiche o modifiche non espressamente approvate dalla parte responsabile della conformità potrebbe annullare l'autorità dell'utente di utilizzare l'apparecchiatura. Questa apparecchiatura è stata testata e trovata conforme ai limiti per un dispositivo digitale di Classe B, ai sensi della parte 15 delle norme FCC. Questi limiti sono progettati per fornire una protezione ragionevole contro le interferenze dannose in un'installazione residenziale. Questa apparecchiatura genera utilità e può irradiare energia a radiofrequenza e, se non installata e utilizzata secondo le istruzioni, può causare interferenze dannose alle comunicazioni radio. Tuttavia, non vi è alcuna garanzia che non si verifichino interferenze in una particolare installazione. Se questo apparecchio causa interferenze dannose alla ricezione radio o televisiva, che possono essere determinate accendendo l'apparecchio o e, l'utente è incoraggiato a cercare di correggere l'interferenza con una o più delle seguenti misure:

—Riorientare o riposizionare l'antenna di ricezione.

—Aumentare la separazione tra l'apparecchiatura e il ricevitore.

—Connettere l'apparecchiatura in una presa su un circuito diverso da quello a cui è collegato il ricevitore.

—Consultare il rivenditore o un tecnico radiotelevisivo esperto per ottenere aiuto.

Dichiarazione di esposizione RF

Per soddisfare i requisiti della FCC in materia di esposizione alle radiofrequenze, durante il funzionamento del dispositivo è necessario mantenere una distanza di separazione di 20 cm o più tra l'antenna di questo dispositivo e le persone. Per garantire la conformità, si consiglia di operare ad una distanza inferiore a tale distanza.

Avviso ISEDC

Questo dispositivo è conforme alla licenza per l'innovazione, la scienza e lo sviluppo economico del Canada - standard RSS esenti. Il funzionamento è soggetto alle due condizioni seguenti:

(1) questo dispositivo non deve causare interferenze, e

(2) questo dispositivo deve accettare qualsiasi interferenza, comprese le interferenze che possono causare un funzionamento indesiderato del dispositivo.

Il dispositivo è conforme alle linee guida di esposizione RF, gli utenti possono ottenere informazioni canadesi sull'esposizione RF e la conformità. La distanza minima dal corpo per utilizzare il dispositivo è di 20cm.

1 ANNO DI GARANZIA LIMITATA

Jem Accessories, Inc. Politica di garanzia limitata per Monster Smart Products Ultimo aggiornamento: 27 marzo 2020
La presente garanzia limitata contiene importanti informazioni sui vostri diritti e obblighi, nonché sulle limitazioni ed esclusioni che possono applicarsi a voi.

- CHE COSA COPRE QUESTA GARANZIA LIMITATA; PERIODO DI COPERTURA** Jem Accessories, Inc. ("Jem Accessories"), 32 Brunswick Ave, Edison, New Jersey, USA, garantisce al proprietario del prodotto Monster Smart-branded allegato contenuto in questa scatola ("Prodotto") che sarà privo di difetti di materiale e di lavorazione per un periodo di un anno. Nonostante quanto sopra, il Periodo di Garanzia per un Prodotto revisionato in fabbrica è di un (1) anno, anche se installato da un professionista. Se il Prodotto non dovesse risultare conforme alla presente Garanzia limitata durante il Periodo di garanzia, Jem Accessories, a sua esclusiva discrezione, (a) riparerà o sostituirà qualsiasi Prodotto o componente difettoso; con prova di acquisto utilizzando la documentazione originale. La riparazione o la sostituzione può essere effettuata con un prodotto o componenti nuovi o rinnovati, a sola discrezione di Jem Accessories. Se il Prodotto o un componente in esso incorporato non è più disponibile, Jem Accessories può, a sola discrezione di Jem Accessories, sostituire il Prodotto con un prodotto simile con funzioni simili. Questo è il vostro unico ed esclusivo rimedio per la violazione della presente Garanzia limitata. Qualsiasi Prodotto che sia stato riparato o sostituito ai sensi della presente Garanzia Limitata sarà coperto dai termini della presente Garanzia Limitata per un periodo più lungo di (a) novanta (90) giorni dalla data di consegna del Prodotto riparato o del Prodotto sostitutivo, o (b) il restante Periodo di Garanzia. La presente Garanzia Limitata non è trasferibile dall'acquirente originale ai successivi proprietari.
- POLITICA DI RESTITUZIONE TOTALE DI SODDISFAZIONE** Se siete l'acquirente originale del Prodotto e non siete soddisfatti di questo Prodotto per qualsiasi motivo, potete restituirlo nel suo stato originale al rivenditore in conformità con la politica di restituzione del rivenditore.
- CONDIZIONI DI GARANZIA; COME FARE SERVIZIO SE VUOI RICHIEDERE IL PRODOTTO SOTTO LA PRESENTE GARANZIA LIMITATA** Prima di presentare un reclamo ai sensi della presente Garanzia Limitata, il proprietario

del Prodotto deve (a) visitare il sito monsterilluminescence.com/support durante il Periodo di Garanzia per fornire una notifica della richiesta di garanzia e descrivere il presunto guasto, e (b) attenersi alle istruzioni di spedizione per la restituzione di Jem Accessories (o del suo distributore autorizzato). Jem Accessories non avrà alcun obbligo di garanzia in relazione a un Prodotto restituito se stabilisce, a sua ragionevole discrezione dopo l'esame del Prodotto restituito, che il Prodotto è un Prodotto non idoneo (definito di seguito). Jem Accessories si farà carico di tutti i costi di spedizione di ritorno al proprietario e rimborserà tutte le spese di spedizione sostenute dal proprietario, ad eccezione di quelle relative a qualsiasi Prodotto Inleggibile o a prodotti spediti a livello internazionale, per i quali il proprietario si farà carico di tutte le spese di spedizione.

4. QUELLO CHE LA PRESENTE GARANZIA LIMITATA NON COPRE La presente Garanzia Limitata non copre quanto segue (collettivamente "Prodotti non ammissibili"): (i) Prodotti contrassegnati come "campione" o "Non in vendita", o venduti "COSÌ COME SONO"; (ii) Prodotti che sono stati soggetti a: (a) modifiche, alterazioni, manomissioni, manomissioni o manutenzione o riparazioni improprie; (b) manipolazione, osservazione, installazione, test o utilizzo non conformi a qualsiasi guida rapida, manuale o altre istruzioni fornite da Jem Accessories; (c) abuso o uso improprio del Prodotto; (d) guasti, fluttuazioni o interruzioni dell'energia elettrica o della rete di telecomunicazioni; o (e) cause di forza maggiore, inclusi ma non limitati a fulmini, inondazioni, tornado, terremoti o uragani; o (iii) qualsiasi prodotto hardware non di marca Jem Accessories, anche se confezionato o venduto con hardware Jem Accessories. La presente Garanzia limitata non copre le parti di consumo, comprese le batterie, a meno che i danni non siano dovuti a difetti di materiale o di fabbricazione del Prodotto, o del software (anche se imballato o venduto insieme al prodotto). Jem Accessories raccomanda di utilizzare solo fornitori di servizi autorizzati per la manutenzione o la riparazione. L'uso non autorizzato del Prodotto o del software può compromettere le prestazioni del Prodotto e può invalidare la presente Garanzia limitata.

5. CESSAZIONE DELLE GARANZIE Ad eccezione di quanto sopra indicato nella presente garanzia limitata, e nella misura massima consentita dalla legge applicabile, Jem Accessories declina tutte le garanzie e le condizioni esplicite, implicite e statutarie relative al prodotto, comprese le garanzie implicite di commerciabilità e idoneità per uno scopo particolare. Nella misura massima consentita dalla legge applicabile, Jem Accessories limita inoltre la durata di qualsiasi garanzia implicita o condizione applicabile alla durata della presente garanzia limitata

6.6. LIMITAZIONE DEI DANNI Oltre alle esclusioni di garanzia di cui sopra, in nessun caso Jem Accessories sarà responsabile per qualsiasi danno consequenziale, incidentale, esemplare o speciale, compresi i danni per la perdita di dati o di profitti, derivanti da o relativi a questa garanzia limitata o al prodotto, e la responsabilità totale cumulativa di Jem Accessories derivante da o relativa a questa garanzia limitata o al prodotto non supererà l'importo effettivamente pagato per il prodotto dall'acquirente originale.

7.7. LIMITAZIONE DELLA RESPONSABILITÀ I servizi online di monsterilluminescence.com ("servizi") forniscono informazioni ("informazioni sul prodotto") relative ai vostri prodotti Jem Accessories o ad altre periferiche collegate ai vostri prodotti ("periferiche del prodotto"). Il tipo di periferiche di prodotto che possono essere collegate al vostro prodotto può cambiare di volta in volta. Senza limitare la generalità delle esclusioni di responsabilità di cui sopra, tutte le informazioni sui prodotti sono fornite per vostra comodità, "così come sono" e "come disponibili". Jem Accessories non dichiara, non garantisce né garantisce che le informazioni sul prodotto saranno disponibili, accurate o affidabili o che le informazioni sul prodotto o l'uso dei servizi o del prodotto garantiranno la sicurezza a casa vostra. L'utente utilizza tutte le informazioni sul prodotto, i servizi e il prodotto a propria discrezione e a proprio rischio. L'utente sarà l'unico responsabile (e Jem Accessories declina ogni responsabilità) per qualsiasi perdita, responsabilità o danno, compresi i cavi, gli infissi, l'elettricità, la casa, il prodotto, le periferiche del prodotto, il computer, il dispositivo mobile e tutti gli altri oggetti e animali domestici presenti in casa, derivanti dall'uso delle informazioni sul prodotto, dei servizi o del prodotto. Le informazioni sui prodotti fornite dai servizi non intendono sostituire i mezzi diretti per ottenere le informazioni. Ad esempio, una notifica fornita attraverso il servizio non è intesa come sostituto di indicazioni udibili e visibili nell'abitazione e sul prodotto, né per un servizio di monitoraggio di terzi che monitorizza lo stato di allarme.

8. I VOSTRI DIRITTI E LA PRESENTE GARANZIA LIMITATA La presente Garanzia limitata conferisce all'utente specifici diritti legali. Potreste avere anche altri diritti legali che variano a seconda dello stato, della provincia o della giurisdizione. Allo stesso modo, alcune delle limitazioni della presente Garanzia limitata potrebbero non essere applicabili in alcuni stati, province o giurisdizioni. I termini della presente Garanzia limitata si applicheranno nella misura consentita dalla legge applicabile. Per una descrizione completa dei vostri diritti legali dovrete fare riferimento alle leggi applicabili nella vostra giurisdizione e potreste voler contattare un servizio di consulenza per i consumatori.

Se hai bisogno di avviare una richiesta di garanzia per il tuo dispositivo Monster Smart, contatta l'assistenza clienti inviando un'e-mail a customerservice@monsterilluminescence.com o chiamando il nostro numero di assistenza 866-246-2008. Si prega di concedere 7-10 giorni lavorativi per elaborare le richieste di garanzia. I clienti che si trovano al di fuori degli Stati Uniti saranno responsabili di tutti i costi di spedizione.