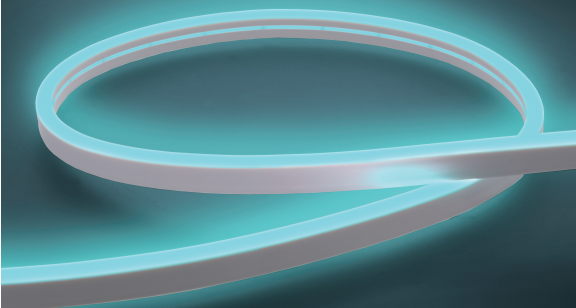


 **MONSTER**[®] SMART
ILLUMINESSENCE[™]

NEON

INNEN/AUßEN

GEFÜHRTES LICHTBAND



SCHNELLSTART-
ANLEITUNG

MLB7-1033-RGB

v3.0 0820

DE

ERSTE SCHRITTE

Vielen Dank, dass Sie sich für die Neon LED-Lichtband von Monster Smart Illuminence für den Innen- und Außenbereich entschieden haben. Diese **Kurzanleitung** wird Ihnen bei der Einrichtung und Installation Ihres Gerätes helfen

WAS IN DER SCHACHTEL IST

- LED-Neon-Lichtband für Innen- und Außenbereiche (16,4ft/5m)
- Montageclips + Schrauben
- Netzadapter (24V 1,5A, 6ft/1,8m Kabel)
- Schnellstart-Anleitung

WAS BRAUCHEN SIE?

- Mobiltelefon oder Tablet mit
Android 6.0 oder höher / iOS 10 oder höher
- Wi-Fi-Router mit einer INTERNET-Verbindung
- Wi-Fi 2,4GHz 802,11n
- Kreuzschlitzschraubendreher

Vergewissern Sie sich vor der Einrichtung, dass Ihr Telefon an das **2,4 GHz Wi-Fi-Netzwerk** angeschlossen ist, auf das Ihr Neon gestellt wird. Möglicherweise müssen Sie auch den Standort einschalten, um Geräte in der Nähe zu finden.

TIPP: Kennen Sie den Namen und das Passwort Ihres Wi-Fi-Netzwerks? Schreiben Sie es jetzt auf, wenn es schwer zu merken ist.

SONST NOCH ETWAS?

Ihr Neon-LED-Lichtband ist sehr flexibel und kann verwendet werden, um Nachrichten zu schreiben oder leuchtende Bilder zu zeichnen. Wenn Ihre Design-Ideen ehrgeizig sind, versuchen Sie es zuerst auf Papier zu zeichnen und zu planen, wo die Befestigungsklammern angebracht werden sollen.

KONFIGURATION

VOLLSTÄNDIGE KONFIGURATION VOR
DER INSTALLATION

SCHRITT 1

Nehmen Sie Ihr Neon und alle Komponenten aus der Schachtel.

Neon-LED-Lichtband
(16,4ft/5m)



Montageclips und
Schrauben



Netzadapter



Wasserdichte Verschlusskappe
(an 6ft/1,8m Schnur)



Controller (angeschlossen an Neon,
auf 1ft/0,3m Schnur)



SCHRITT 2

Laden Sie die App **MONSTER SMART** aus dem App Store
(für iPhone) oder Google Play Store (für Android-Telefone)



kostenlos
herunterladen

SCHRITT 3

Stellen Sie sicher, dass Ihr Telefon oder Tablet erfolgreich mit dem **2,4 GHz Wi-Fi-Netzwerk** verbunden ist, auf dem der Neon platziert wird.

Öffnen Sie die App **MONSTER SMART** und erstellen Sie ein Konto, indem Sie den Anweisungen auf dem Bildschirm folgen.

SCHRITT 4

Es wird empfohlen, Neon zuerst an einem Ort in Innenräumen und in der Nähe Ihres Routers VOR der Installation zu koppeln.

Stecken Sie den Netzadapter in den Anschluss am Kabel und schließen Sie das andere Ende an eine Netzsteckdose an. Der LED-Lichtband beginnt schnell zu blinken, wenn er in den Kopplungsmodus gewechselt hat und für die Kopplung bereit ist.



Pairing-Modi:

EZ MODE - SCHNELL BLINKENDE LED (Standard)

EZ Mode ist der Standardmodus für eine schnelle und einfache Einrichtung der Paarung.

AP MODE - LANGSAM BLINKENDE LED

Der Access Point Mode ist eine sekundäre Einrichtung, die bei der Verbindung mit gemischten Netzwerken helfen kann. Folgen Sie den Anweisungen auf dem Bildschirm Schritt für Schritt.

Halten Sie die Netztaaste 5-6 Sekunden lang gedrückt, um in den Kopplungsmodus zu gelangen oder zwischen den Kopplungsmodi zu wechseln.



Monster Smart-Geräte funktionieren nur in einem **2,4 GHz Wi-Fi-Netzwerk**. Viele neuere Wi-Fi-Heimnetzwerke sind gemischte Netzwerke, die standardmäßig auf 5 GHz eingestellt sind (z.B.: AT&T, Verizon), und Sie müssen möglicherweise den AP-Pairing-Modus verwenden, um eine Verbindung herzustellen. Wenn Sie weiterhin Schwierigkeiten haben, wenden Sie sich an Ihren Internet Service Provider, um Hilfe bei der Einrichtung eines 2,4-GHz-Netzwerks zu erhalten.

HINWEIS: Nach 10 Sekunden Kopplungsmodus können Sie den Adapter jederzeit für 10 Sekunden trennen und dann wieder anschließen, um die Kopplung abzubrechen und das Produkt ohne Wi-Fi zu betreiben. Erweiterte Funktionen werden nicht verfügbar sein.

SCHRITT 5

Wählen Sie in der App **MONSTER SMART** das "+" in der oberen rechten Ecke des Startbildschirms, um ein neues Gerät hinzuzufügen, und wählen Sie dann "Beleuchtung (Wi-Fi)", um Ihr Gerät hinzuzufügen.



Klicken Sie bei Bedarf oben rechts auf "Net Pairing Mode", um den standardmäßigen EZ-Paarungsmodus für 2,4 GHz Wi-Fi-Netzwerke auf den AP-Modus für gemischte Wi-Fi-Netzwerke umzuschalten.

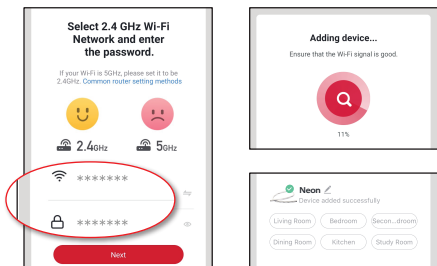
SCHRITT 6

EZ mode
(voreinstellung)

Bestätigen Sie, dass die LED-Anzeige **SCHNELL** blinkt. Bestätigen Sie, dass es sich bei dem angezeigten Netzwerk um Ihr **2,4 GHz Wi-Fi-Netzwerk** handelt, geben Sie dann Ihr Wi-Fi-Passwort ein und klicken Sie auf "Confirm".

AP mode

Bestätigen Sie, dass die LED-Anzeige langsam blinkt. Bestätigen Sie, dass es sich bei dem Netzwerk um Ihr gemischtes Wi-Fi-Netzwerk handelt, geben Sie Ihr **Wi-Fi-Passwort ein** und klicken Sie auf "Confirm". Folgen Sie den Anweisungen auf dem Bildschirm, um Ihr Gerät über einen drahtlosen Zugangspunkt einzurichten.



Nach der Fertigstellung wird Ihr Gerät mit dem Netzwerk verbunden. Bestätigen oder ändern Sie die Einstellungen für Ihr Gerät und klicken Sie dann auf "Done". Ihr Neon ist nun eingerichtet, und Sie können mit der Installation fortfahren.

Sie können die App jetzt verwenden, um Sprachsteuerung hinzuzufügen (siehe Seite 8), Einstellungen anzupassen, benutzerdefinierte Lichteffekte zu erstellen, Zeitpläne festzulegen und vieles mehr!

INSTALLATION

SCHRITT 1

Bestimmen Sie, wo Sie das Neon installieren werden. Vergewissern Sie sich, dass die Stelle nahe genug an einer Stromquelle liegt, damit das Kabel nicht zu einer Stolperfalle wird.

Probieren Sie vor der Installation verschiedene Designs mit Ihrem Neon auf dem Boden oder einem Tisch aus, um zu entscheiden, was Sie gestalten möchten!

SCHRITT 2

Befestigen Sie das Neon mit den mitgelieferten Befestigungsclips und Schrauben sowie einem Kreuzschlitzschraubendreher (nicht im Lieferumfang enthalten) an der gewünschten Stelle. Für beste Ergebnisse bringen Sie mindestens alle 12 Zoll einen Clip an, um den gesamten Lichtband gleichmäßig zu befestigen.



TIPP: Verschieben Sie einige Befestigungsclammern näher an die Ecken, um den Streifen besser um Kurven zu befestigen, verwenden Sie weniger auf geraden Flächen.

SCHRITT 3

Stecken Sie das Netzteil nach der Installation in den Anschluss am Kabel und schrauben Sie die wasserdichte Verschlusskappe auf, bis sie sicher sitzt. Schließen Sie das andere Ende an eine Netzsteckdose an, und das war's! (Im Freien muss es sich um eine GFCI-geschützte Steckdose handeln).



HINWEIS Falls gewünscht, können Sie den Lichtband auf eine kürzere Länge schneiden. Allerdings **WENN DAS PRODUKT GESCHNITTEN WURDE, IST ES NICHT MEHR WASSERDICHT** oder durch die Garantie abgedeckt.

WIE VERWENDUNG

Ihr LED-Lichtband kann einfach durch den Controller gesteuert werden, indem Sie die **MONSTER SMART** -App verwenden, um auf erweiterte und anpassbare Lichteffekte zuzugreifen, oder indem Sie ein kompatibles Sprachassistentenprodukt für den freihändigen Betrieb verwenden. (siehe Seite 8)

KONTROLLEUR



SZENEN:

Klicken - zwischen 8 voreingestellten Szenen (oder greifen Sie auf die benutzerdefinierten Bearbeitungen dieser Szenen, erfordert Wi-Fi-Paarung und Anwendung)

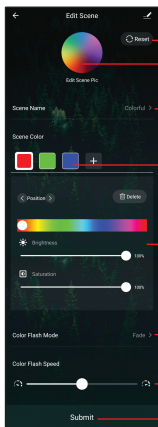
MACHT:

Doppelklicken - zweimal schnell klicken um Ihr Gerät ein- oder auszuschalten

ZURÜCKSETZEN:

Drücken und halten - Gerät zurücksetzen und zur Kopplung an Ihr Wi-Fi-Netzwerk

APP-STEUERUNG: SZENEN BEARBEITEN



ZURÜCKSETZEN: Zurücksetzen auf die Standard-Szeneneinstellungen

BILD: Bearbeiten Sie die Miniaturansicht Ihrer Szene

NAME: Bearbeiten Sie Ihren Szenennamen

FARBEN: Fügen Sie Farben hinzu oder bearbeiten Sie sie und ordnen und passen Sie sie nach Belieben an

individuelle Farbeinstellungen

TIPP:

Helligkeit 0% = "Aus"-Farbe
Sättigung 0% = weiße Farbe

MODUS: Wählen Sie zwischen 3 Farbwechseln Modi: Static, Fade, and Flash

GESCHWINDIGKEIT: Anpassen der Farbübergangsgeschwindigkeit

SPEICHERN: Reichen Sie Ihre Szene ein und speichern Sie sie!

HABEN SIE PROBLEME MIT DER EINRICHTUNG?

Geben Sie dieses Produkt nicht an den Einzelhändler zurück, wir sind hier, um zu helfen. Wenden Sie sich bitte an den Kundendienst, indem Sie eine E-Mail an customerservice@monsterilluminescence.com

F: Warum stellt mein Gerät keine Verbindung zu meinem Wi-Fi-Netzwerk her?

- A1: Vergewissern Sie sich, dass Ihr Telefon oder Tablet erfolgreich mit dem 2,4-GHz-Wi-Fi-Netzwerk verbunden ist, in dem Ihr Gerät platziert werden soll.
- A2: Möglicherweise müssen Sie zunächst die Ortungsdienste auf Ihrem Telefon oder Tablet aktivieren und zulassen, um Geräte in der Nähe zu finden.
- A3: Wenn Ihr Wi-Fi-Netzwerk ein gemischtes 2,4 GHz/5 GHz-Netzwerk ist, versuchen Sie es mit AP-Paarungsmodus für bessere Ergebnisse.
- A4: Wenn Sie immer noch Probleme mit Ihrem gemischten Netzwerk haben, benötigen Sie um auf Ihre Router-Einstellungen zuzugreifen und/oder Ihren Internetdienst anzurufen Anbieter zur Schaffung eines separaten 2,4GHz-Netzwerks.

Q: Kann ich dieses LED-Leuchtband ausschalten?

- A1: Ja, wenn Sie möchten, können Sie den Lichtband auf kürzere Längen schneiden, indem Sie an den dafür vorgesehenen Scherenmarkierungen schneiden. Wenn der Streifen jedoch einmal geschnitten ist, ist er nicht mehr wasserbeständig und fällt nicht mehr unter die Garantie.

Q: Kann ich an diesen zusätzliche LED-Leuchtbänder anbringen?

- A1: Dieses Band ist nicht mit einem Verlängerungssockel ausgestattet, aber Sie können in der Anwendung problemlos mehrere Bänder zusammenfassen, um sie alle als ein Band zu steuern. Klicken Sie auf die Menüschaltfläche in der oberen rechten Ecke und dann auf "Create Group", um Ihre Geräte zu gruppieren.



Q: Ist dieses Produkt wasserbeständig?

- A1: Ja, stellen Sie sicher, dass der Netzadapteranschluss abgedichtet ist. Ja, aber das Netzgerät muss an einen GFCI-geschützten vertieften
- A2: Abdeckplattenstecker mit der Kennzeichnung "Wet Location" angeschlossen werden, wenn es im Freien verwendet wird. Ja, aber das Netzteil ist NICHT wasserdicht. Tauchen Sie den Streifen,
- A3: Regler oder Adapter nicht in Wasser ein.

Für andere häufig gestellte Fragen besuchen Sie bitte unsere Website unter www.monsterilluminescence.com

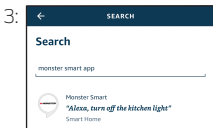
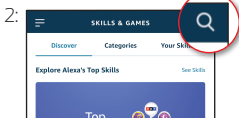
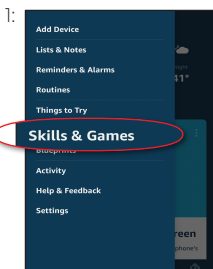


KONFIGURIEREN DER AMAZON-SPRACHSTEUERUNG

Stellen Sie sicher, dass Ihr Amazon Alexa-Gerät installiert und eingerichtet ist.

- 1: Öffnen Sie die Alexa-App und gehen Sie im Menü auf "Skills"
- 2: Suchen und auswählen **MONSTER SMART**
- 3: Aktivieren Sie die Fertigkeit und autorisieren Sie Ihr Konto mit Ihre Anmeldeinformationen

HINWEIS: Verwenden Sie die gleichen Anmeldeinformationen, die Sie für Erstellen Sie Ihr Monster Smart-Konto



Sie können jederzeit auf die Alexa-Anwendung zugreifen, um Spitznamen und Räume für Ihre Geräte zu definieren. Sie können auch Geräte in der Anwendung Monster Smart umbenennen.

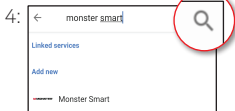
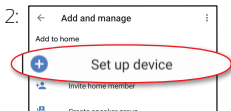
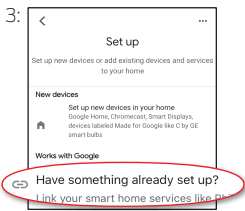
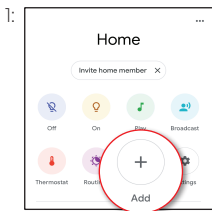
Mit dem Namen Neon oder dem Namen, den Sie Ihrem Neon zugewiesen haben, können Sie Alexa bitten, Ihr Gerät zu steuern. Sagen Sie einfach "Alexa" und fragen Sie: **"Schalten Sie mein Neon ein", "Stellen Sie mein Neon auf blau", "Stellen Sie mein Neon auf 50% Helligkeit ein"** und mehr!

KONFIGURIEREN DER GOOGLE-SPRACHSTEUERUNG

Stellen Sie sicher, dass Ihr Google Assistant Gerät installiert und eingerichtet ist.

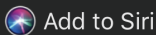
- 1: Öffnen Sie die Google Home-App, gehen Sie zur "Home" und tippen Sie auf die Schaltfläche "+"
- 2: Klicken Sie auf "Set up device"
- 3: Klicken Sie auf "Click "Have something already set up?"
- 4: Suchen Sie nach Ihrem Konto, **MONSTER SMART** wählen Sie es aus und autorisieren Sie es mit Ihren Login-Daten

HINWEIS: Verwenden Sie die gleichen Anmeldeinformationen, die Sie für Erstellen Sie Ihr Monster Smart-Konto



Sie können jederzeit auf die Google Home-Anwendung zugreifen, um Spitznamen und Räume für Ihre Geräte zu definieren. Sie können auch Geräte in der Anwendung Monster Smart umbenennen.

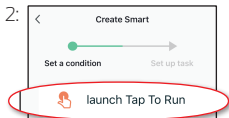
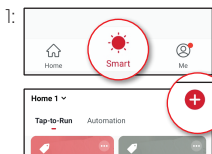
Mit dem Namen Neon oder dem Namen, den Sie Ihrem Neon zugewiesen haben, können Sie Ihren Google-Assistenten bitten, Ihr Gerät zu steuern, sagen Sie einfach "Hey Google" und sagen Sie **"Schalten Sie mein Neon ein", "Stellen Sie mein Neon auf blau", "Stellen Sie mein Neon auf 50% Helligkeit ein"** und vieles mehr!



KONFIGURIEREN DER SIRI-SPRACHSTEUERUNG

Nécessite un iPhone exécutant iOS 12 ou une version ultérieure.

- 1: Öffnen Sie die App **MONSTER SMART** und gehen Sie zu das Menü "Smart", tippen Sie auf die Schaltfläche "+", um eine
- 2: Tippen Sie zum "Launch Tap To Run"
- 3: Tippen Sie auf "Start Tap To Run" und füllen Sie die Informationen aus Sobald Ihre Smart-Szene erstellt und gespeichert ist, klicken Sie auf die Schaltfläche "Add to Siri", die unten auf dem Bildschirm erscheint, um die Liste der Optionen zu öffnen.
- 4: Wählen Sie aus der Liste Ihr neues Tippen zum Ausführen von Smart Scene aus und klicken Sie auf "Add to Siri".
- 5: Erstellen Sie eine benutzerdefinierte Phrase, die Sie zu Siri sagen, um Ihre Intelligente Szene auszuführen (dies kann ein beliebiger verbaler Befehl sein)



Jetzt kann Siri Ihre Stimme und Ihren benutzerdefinierten Sprachbefehl verwenden, um Ihr Gerät ein- oder auszuschalten, Ihr bevorzugtes Beleuchtungsmuster zu aktivieren, den Neon zusammen mit Ihren anderen intelligenten Geräten einzustellen oder alles, was Sie eingerichtet haben, wie z.B. Tap To Run Smart Scene.

ANMERKUNGEN

WASSERBESTÄNDIGKEIT

Ihr Neon ist wasserbeständig und für den Innen- und Außenbereich geeignet. Das Netzgerät ist NICHT wasserdicht. Gewährleistung eines maximalen Gewässerschutzes:

- Stellen Sie sicher, dass der Netzadapteranschluss ordnungsgemäß abgedichtet ist.
- Das Netzgerät muss an einen GFCI-geschützten, abdeckbaren Stecker vom Typ "Wet Location" angeschlossen werden, wenn es im Freien verwendet wird.
- Tauchen Sie das Band, das Steuergerät oder den Adapter nicht in Wasser ein.
- Schneiden, durchstechen oder beschädigen Sie das Klebeband nicht.

SICHERHEIT

WARNUNG: Bei der Verwendung von Produkten für den Außenbereich sind stets grundlegende Sicherheitsvorkehrungen zu beachten, um das Risiko von Bränden, Stromschlägen und Verletzungen zu verringern, einschließlich der folgenden:

- Bewahren Sie diese Anweisungen auf
- Rollen Sie den Lichtband vor der Verwendung aus
- Lassen Sie dieses Produkt nicht fallen, durchstechen Sie es nicht und zerlegen Sie es nicht.
- Verwenden Sie dieses Produkt nicht auf andere Weise als in diesem Handbuch beschrieben.
- Bringen Sie dieses Produkt nicht an der Decke oder am Boden an.
- Tauchen Sie die Stange oder das Netzteil nicht in Wasser ein.
- Das Netzgerät muss bei Verwendung im Freien an eine GFCI-geschützte, vertiefte Steckdose vom Typ Abdeckplatte angeschlossen werden, die mit "Wet Location" gekennzeichnet ist.
- Vermeiden Sie lange Exposition gegenüber direktem Sonnenlicht, da dies zu Hautschäden führen kann.
- Verwenden Sie dieses Produkt nicht in kleinen, geschlossenen Räumen, die den Luftstrom einschränken oder überschüssige Wärme einfangen können.
- Setzen Sie dieses Produkt nicht offenen Flammen aus und verwenden Sie es nicht in der Nähe von Feuer.
- Verwenden Sie das Produkt nicht in einem starken Magnetfeld.
- Verwenden Sie dieses Produkt nicht für Beleuchtung/Notausgänge.
- Erlauben Sie kleinen Kindern nicht, dieses Gerät unbeaufsichtigt zu benutzen oder zu installieren.
- Verwenden Sie zur Reinigung ein sauberes, weiches Tuch - verwenden Sie keine ätzenden Reiniger/Öle.

 **MONSTER**

Angetrieben von  **XTREME**

PRISM | Modell: MLB7-1033-RGB | Eintrag: 24V DC 1.5A
FCC ID: 2AHAS-MLB71033 | IC: 26069-MLB71033 | HVIN: MLB7-1033-RGB



Die abgebildeten Produkte und Spezifikationen können geringfügig von den gelieferten abweichen. Das M Monster-Logo und IlluminEssence sind Warenzeichen oder eingetragene Warenzeichen der Monster, Inc. oder ihrer Tochtergesellschaften in den USA und anderen Ländern und werden unter Lizenz verwendet. Apple und das Apple-Logo sind in den USA und in anderen Ländern eingetragene Marken von Apple Inc. App Store ist eine Dienstleistungsmarke von Apple Inc. Google und Google Play sind Marken von Google LLC. Vorab-Einrichtung erforderlich. Amazon, Alexa und alle damit verbundenen Logos sind Marken von Amazon.com, Inc. oder deren Alliates. Alle anderen Markennamen sind Marken ihrer jeweiligen Eigentümer. Weder Jem Accessories, Inc. noch Monster, Inc. ist mit den jeweiligen Inhabern ihrer Marken aliasiert. Lizenziert und hergestellt von Jem Accessories, Inc. Edison, NJ 08817, lizenziert und hergestellt. Hergestellt in China.

FCC-Konformität

Dieses Gerät entspricht Teil 15 der FCC. Der Betrieb unterliegt den folgenden zwei Bedingungen: (1) Dieses Gerät darf keine schädlichen Interferenzen verursachen, und (2) dieses Gerät muss alle empfangenen Interferenzen akzeptieren, einschließlich Interferenzen, die einen unerwünschten Betrieb verursachen können. Änderungen oder Modifikationen, die nicht ausdrücklich von der für die Einhaltung der Vorschriften verantwortlichen Partei genehmigt wurden, können dazu führen, dass die Berechtigung des Benutzers zum Betrieb des Geräts erlischt. Dieses Gerät wurde getestet und entspricht den Grenzwerten für ein digitales Gerät der Klasse B gemäß Teil 15 der FCC-Vorschriften. Diese Grenzwerte sind so ausgelegt, dass sie einen angemessenen Schutz gegen schädliche Zwischenunterschiede in einer Wohnanlage bieten. Dieses Gerät erzeugt Nutzungen und kann Hochfrequenzenergie abstrahlen und kann, wenn es nicht in Übereinstimmung mit den Anweisungen installiert und verwendet wird, schädliche Störungen des Funkverkehrs verursachen. Es gibt jedoch keine Garantie, dass bei einer bestimmten Installation keine Störungen auftreten. Wenn dieses Gerät schädliche Störungen des Radio- oder Fernsehempfangs verursacht, was durch Ein- und Ausschalten des Geräts festgestellt werden kann, sollte der Benutzer versuchen, die Störung durch eine oder mehrere der folgenden Maßnahmen zu beheben:

- Empfangsantenne neu ausrichten oder verlegen.
- Erhöhen Sie den Abstand zwischen dem Gerät und dem Empfänger.
- Schließen Sie das Gerät an eine Steckdose in einem anderen Stromkreis als dem des Empfängers an.
- Konsultieren Sie den Händler oder einen erfahrenen Radio-/Fernsehtechniker um Hilfe.

RF-Expositionserklärung: Um die HF-Expositionsanforderungen der FCC zu erfüllen, sollte zwischen der Antenne dieses Geräts und Personen während des Gerätebetriebs ein Abstand von 20 cm oder mehr eingehalten werden. Um die Einhaltung der Anforderungen zu gewährleisten, wird der Betrieb in einem geringeren Abstand nicht empfohlen.

ISED-Warnung

Dieses Gerät entspricht der Lizenz von Innovation, Science, and Economic Development Canada - ausgenommen RSS-Standard(s). Der Betrieb unterliegt den folgenden zwei Bedingungen:

- (1) dieses Gerät darf keine Störungen verursachen, und (2) Dieses Gerät muss alle Interferenzen akzeptieren, einschließlich Interferenzen, die einen unerwünschten Betrieb des Geräts verursachen können

Das Gerät entspricht den Richtlinien zur HF-Exposition, Anwender können kanadische Informationen zur HF-Exposition und deren Einhaltung erhalten. Der Mindestabstand vom Körper zur Verwendung des Geräts beträgt 20 cm.

1 JAHR BESCHRÄNKTE GARANTIE

Jem Zubehör, Inc. Zuletzt aktualisierte Richtlinie zur beschränkten Garantie für Monster Smart-Produkte: 27. März 2020. Diese beschränkte Garantie enthält wichtige Informationen zu Ihren Rechten und Pflichten sowie zu Einschränkungen und Ausschlüssen, die für Sie gelten können.

- 1. WAS DIESE BESCHRÄNKTE GARANTIE ENTHÄLT; DURCHSCHNITTSDAUER** Jem Accessories, Inc. ("Jem Accessories"), 32 Brunswick Ave, Edison, New Jersey, USA, garantiert dem Besitzer des betreffenden Monster Smart-Handelsmarkenprodukts, das in dieser Schachtel ("Produkt") enthalten ist, für einen Zeitraum von einem Jahr, dass es frei von Material- und Verarbeitungsfehlern ist. Ungeachtet des Vorstehenden beträgt die Gewährleistungsfrist für ein werksüberholtes Produkt ein (1) Jahr, selbst wenn es von einem Fachmann installiert wurde. Wenn das Produkt während der Garantiezeit nicht mit dieser beschränkten Garantie übereinstimmt, wird Jem Zubehör nach eigenem Ermessen entweder (a) defekte Produkte oder Komponenten reparieren oder ersetzen; mit einem Kaufnachweis unter Verwendung der Originaldokumentation. Die Reparatur oder der Ersatz kann nach alleinigem Ermessen von Jem Zubehör mit einem neuen oder überholten Produkt oder Komponenten erfolgen. Wenn das Produkt oder eine darin eingebaute Komponente nicht mehr erhältlich ist, kann Jem Zubehör nach eigenem Ermessen das Produkt durch ein ähnliches Produkt mit ähnlicher Funktion ersetzen. Dies ist Ihr einziger und ausschließlicher Rechtsbehelf bei Verletzung dieser beschränkten Garantie. Jedes Produkt, das im Rahmen dieser beschränkten Garantie entweder repariert oder ersetzt wurde, fällt für den längeren Zeitraum von (a) neunzig Jahren unter die Bedingungen dieser beschränkten Garantie. (90) Tage ab dem Datum der Lieferung des reparierten Produkts oder des Ersatzprodukts oder (b) die verbleibende Gewährleistungsfrist. Diese beschränkte Garantie ist nicht vom ursprünglichen Käufer auf nachfolgende Besitzer übertragbar.
- 2. RÜCKGABEREGELUNGSPOLITIK FÜR DIE GESAMTZUFRIEDENHEIT** Wenn Sie der ursprüngliche Käufer des Produkts sind und aus irgendeinem Grund nicht mit diesem Produkt zufrieden sind, können Sie es in seinem Originalzustand an den Einzelhändler gemäß den Rückgabebestimmungen des Einzelhändlers zurückgeben.
- 3. GEWÄHRLEISTUNGSBEDINGUNGEN; WIE ERHALTEN SIE SERVICE, WENN SIE IM RAHMEN DIESER BESCHRÄNKTEN GARANTIE ANSPRÜCHEN WOLLEN** Bevor Sie einen Anspruch unter dieser beschränkten Garantie geltend machen, muss der Eigentümer des Produkts (a) während der Garantiezeit monsterilluminescence.com/support besuchen, um Ihren Garantieanspruch

mitzuteilen und den angeleglichen Fehler zu beschreiben, und (b) die Rücksendeanweisungen von Jem Zubehör (oder seinem autorisierten Händler) befolgen. Jem Zubehör hat keine Garantieverpflichtungen in Bezug auf ein zurückgesendetes Produkt, wenn es nach Prüfung des zurückgesendeten Produkts nach billigem Ermessen feststellt, dass es sich bei dem Produkt um ein nicht berechtigtes Produkt (wie unten definiert) handelt. Jem Zubehör trägt alle Kosten für den Rückversand an den Eigentümer und erstattet die dem Eigentümer entstandenen Versandkosten, außer in Bezug auf ein nicht berechtigtes Produkt oder international versandte Produkte, für die der Eigentümer alle Versandkosten trägt.

4. WAS DIESE BESCHRÄNKTE GARANTIE NICHT UMFASST Diese beschränkte Garantie erstreckt sich nicht auf das Folgende (zusammenfassend "Nicht berechtigtes Produkte"): (i) Produkte, die als "Muster" oder "Unverkäuflich" gekennzeichnet sind oder "AS IS" verkauft werden; (ii) Produkte, die Gegenstand dieser Garantie waren: (a) Modifikationen, Änderungen, Manipulationen oder unsachgemäße Wartung oder Reparaturen; (b) Handhabung, Lagerung, Installation, Prüfung oder Verwendung, die nicht im Einklang mit einer Schnellstartanleitung, einem Handbuch oder anderen Anweisungen von Jem Zubehör stehen; (c) Missbrauch oder unsachgemäße Verwendung des Produkts; (d) Ausfälle, Schwankungen oder Unterbrechungen der Stromversorgung oder des Telekommunikationsnetzes; oder (e) höhere Gewalt, einschließlich, aber nicht beschränkt auf Blitzschlag, Überschwemmung, Tornado, Erdbeben oder Hurrikan; oder (iii) Hardware-Produkte, die nicht von Jem Zubehör stammen, auch wenn sie zusammen mit Hardware von Jem Zubehör verpackt oder verkauft werden. Diese beschränkte Garantie deckt keine Verbrauchsteile, einschließlich Batterien, ab, es sei denn, der Schaden ist auf Material- oder Herstellungsfehler des Produkts oder der Software zurückzuführen (auch wenn diese zusammen mit dem Produkt verpackt oder verkauft wird). Jem Zubehör empfiehlt, dass Sie für Wartung oder Reparatur nur autorisierte Serviceanbieter beauftragen. Die unautorisierte Verwendung des Produkts oder der Software kann die Leistung des Produkts beeinträchtigen und diese beschränkte Garantie ungültig machen.

5. AUSSCHLUSS VON GEWÄHRLEISTUNGEN Mit Ausnahme der oben in dieser beschränkten Gewährleistung genannten Fälle und im größtmöglichen gesetzlich zulässigen Umfang lehnt Jem Zubehör alle ausdrücklichen, stillschweigenden und gesetzlichen Gewährleistungen und Bedingungen in Bezug auf das Produkt ab, einschließlich der stillschweigenden Gewährleistung der Marktgängigkeit und Eignung für einen bestimmten Zweck. Im größtmöglichen gesetzlich zulässigen Umfang beschränkt Jem Accessories auch die Dauer aller anwendbaren impliziten Garantien oder Bedingungen auf die Dauer dieser beschränkten Garantie.

6. BESCHRÄNKUNG VON SCHÄDEN Zusätzlich zu den oben genannten Gewährleistungsausschlüssen ist Jem Zubehör in keinem Fall haftbar für Folgeschäden, beiläufig entstandene, exemplarische oder besondere Schäden, einschließlich aller Schäden für verlorene Daten oder entgangene Gewinne, die sich aus dieser beschränkten Gewährleistung oder dem Produkt ergeben oder damit in Zusammenhang stehen, und die gesamte kumulative Haftung von Jem Zubehör, die sich aus dieser beschränkten Gewährleistung oder dem Produkt ergibt oder damit in Zusammenhang steht, übersteigt in keinem Fall den Betrag, den der ursprüngliche Käufer tatsächlich für das Produkt bezahlt hat.

7. HAFTUNGSBESCHRÄNKUNG Die Online-Dienste von Jem Zubehör auf monsterilluminescence.com ("Dienste") stellen Ihnen Informationen ("Produktinformationen") über Ihre Jem Zubehörprodukte oder andere mit Ihren Produkten verbundene Peripheriegeräte ("Produktperipheriegeräte") zur Verfügung. Die Art der Produktperipheriegeräte, die an Ihr Produkt angeschlossen werden können, kann sich von Zeit zu Zeit ändern. Ohne die Allgemeingültigkeit der obigen Haftungsausschlüsse einzuschränken, werden alle Produktinformationen zu Ihrer Bequemlichkeit bereitgestellt, "wie sie sind" und "wie verfügbar". Jem Accessories gibt keine Zusicherungen, Garantien oder Gewährleistungen dafür ab, dass die Produktinformationen verfügbar, genau oder zuverlässig sind oder dass die Produktinformationen oder die Nutzung der Dienstleistungen oder des Produkts die Sicherheit in Ihrem Haus gewährleisten. Sie verwenden alle Produktinformationen, die Dienstleistungen und das Produkt nach eigenem Ermessen und auf eigenes Risiko. Sie tragen die alleinige Verantwortung für (und Jem Accessories lehnt jegliche Verluste, Haftungsansprüche oder Schäden ab), einschließlich aller Verluste, Haftungen oder Schäden an Ihrer Verkabelung, Ihrem Inventar, Ihrer Elektrizität, Ihrem Zuhause, Ihrem Produkt, Ihren Produktperipheriegeräten, Ihrem Computer, Ihrem Mobilgerät und allen anderen Gegenständen und Haustieren in Ihrem Zuhause, die sich aus Ihrer Nutzung der Produktinformationen, Dienstleistungen oder des Produkts ergeben. Die von den Diensten zur Verfügung gestellten Produktinformationen sind nicht als Ersatz für direkte Wege zur Erlangung der Informationen gedacht. Beispielsweise ist eine durch den Dienst bereitgestellte Benachrichtigung weder als Ersatz für hörbare und sichtbare Anzeigen in der Wohnung und auf dem Produkt noch für einen Überwachungsdienst eines Dritten gedacht, der den Alarmzustand überwacht.

8. IHRE RECHTE UND DIESE BESCHRÄNKTE GARANTIE Diese beschränkte Garantie gibt Ihnen bestimmte gesetzliche Rechte. Je nach Bundesstaat, Provinz oder Gerichtsbarkeit haben Sie möglicherweise auch andere gesetzliche Rechte. Ebenso können einige der Einschränkungen in dieser eingeschränkten Garantie in bestimmten Staaten, Provinzen oder Gerichtsbarkeiten nicht gelten. Die Bedingungen dieser eingeschränkten Garantie gelten im gesetzlich zulässigen Umfang. Für eine vollständige Beschreibung Ihrer gesetzlichen Rechte sollten Sie sich auf die in Ihrer Gerichtsbarkeit anwendbaren Gesetze beziehen, und Sie können sich an einen entsprechenden Verbraucherberatungsdienst wenden. Wenn Sie einen Garantieanspruch für Ihr Monster Smart Gerät geltend machen müssen, wenden Sie sich bitte an den Kundendienst, indem Sie eine E-Mail an customerservice@monsterilluminescence.com senden oder unseren Kundendienst unter der Nummer 866-246-2008 anrufen. Bitte rechnen Sie mit 7-10 Werktagen für die Bearbeitung von Garantieansprüchen. Kunden außerhalb der USA sind für alle Versandkosten verantwortlich.