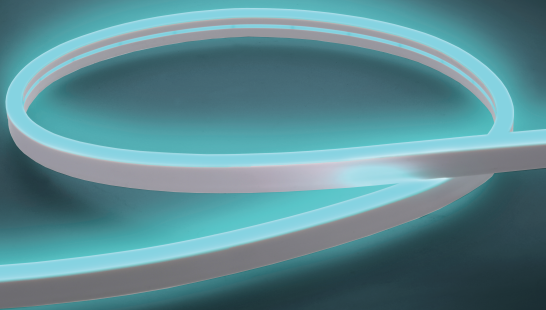


 **MONSTER**[®] SMART
ILLUMINESSENCE[™]

NEON

BANDE LUMINEUSE À DEL
POUR L'INTÉRIEUR ET
L'EXTÉRIEUR



GUIDE DE
DÉPART RAPIDE

MLB7-1033-RGB
v3.0 0820

FR

COMMENCER

Merci d'avoir choisi la bande lumineuse à DEL néon pour l'intérieur et l'extérieur de Monster Smart Illuminescence. Ce **Guide de départ rapide** vous aidera à configurer et à installer votre dispositif.

INCLUS DANS LA BOITE

- Bande lumineuse à DEL pour l'intérieur et l'extérieur Neon (5 m/16,4 pi.)
- Pincés de fixation + vis (optionnel)
- Adaptateur d'alimentation (24 V 1,5 A, cordon de 1,8 m/6 pi.)
- Guide de départ rapide

QU'AVEZ-VOUS BESOIN?

- Téléphone cellulaire ou tablette avec Android 6.0 ou supérieur / iOS 10 ou supérieur
- Routeur Wi-Fi avec connexion Internet
- Wi-Fi 2,4 GHz 802.11n
- Tournevis à tête Phillips

Avant la configuration, assurez-vous que votre téléphone ou votre tablette est connecté au **réseau Wi-Fi 2,4 GHz** sur lequel votre Neon sera placé. Vous également vous assurer que la fonction de localiation est activée afin de localiser les dispositifs se trouvant à proximité.

CONSEIL: Connaissez-vous le nom et le mot de passe de votre réseau Wi-Fi? Notez-le maintenant s'il est difficile de vous en souvenir.

RIEN D'AUTRE?

Votre bande lumineuse à DEL Neon est livrée avec un adhésif de montage préinstallé, mais vous pouvez utiliser les attaches de montage et les vis fournies si vous souhaitez une installation plus permanente. Vous aurez besoin d'un tournevis à tête Phillips pour installer les attaches.

ÉTAPE 1

Retirez votre Neon et tous les composants de la boîte.

Bande lumineuse
à DEL Neon
(5 m / 16,4 pi.)



Attaches de fixation et vis

Adaptateur
d'alimentation



Bouchon de fermeture étanche
(sur un cordon de 1,8 m / 6 pi.)

Contrôleur (fixé au Neon,
sur un cordon de 0,3 m / 1 pi.)

ÉTAPE 2

Téléchargez l'appli **MONSTER SMART** sur l'App Store (pour iPhone) ou Google Play Store (pour les téléphones Android).



Téléchargement
gratuit

ÉTAPE 3

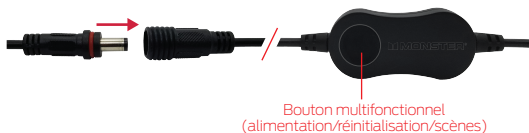
Assurez-vous que votre téléphone ou votre tablette est correctement connecté au **réseau Wi-Fi 2,4 GHz** sur lequel votre Neon est placé.

Ouvrez l'appli **MONSTER SMART** et créez un compte en suivant les instructions à l'écran.

ÉTAPE 4

Il est recommandé de jumeler d'abord le Neon dans un endroit près du routeur AVANT l'installation.

Connectez la prise USB à n'importe quelle source d'alimentation USB 5 V (non fournie), la bande lumineuse à DEL commencera à clignoter lorsqu'elle sera en mode de jumelage et sera prête à être jumelée.



Modes de jumelage:

MODE EZ - DEL CLIGNOTANT RAPIDEMENT (PAR DÉFAUT) Le mode EZ est le mode par défaut pour une configuration de jumelage rapide et facile.

MODE AP - DEL LUMINEUX CLIGNOTANT

Le mode point d'accès est une configuration secondaire qui peut aider à se connecter à des réseaux mixtes. Suivez les instructions étape par étape à l'écran.

Appuyez sur le bouton d'alimentation et maintenez-le enfoncé pendant 5-6 secondes pour entrer en mode de jumelage ou permuter entre les modes de jumelage.



Les dispositifs Monster Smart ne fonctionnent que sur un **réseau Wi-Fi 2,4 GHz**. De nombreux réseaux Wi-Fi domestiques plus récents sont des réseaux mixtes qui sont définis sur 5 GHz par défaut (ex: AT&T, Verizon) et vous pourriez avoir utiliser le mode de jumelage AP pour vous connecter. Si vous rencontrez toujours des difficultés, contactez votre fournisseur de services Internet pour obtenir de l'aide sur la configuration du réseau 2,4 GHz.

REMARQUE: À tout moment, après 10 secondes de mode de jumelage, vous pouvez déconnecter l'adaptateur pendant 10 secondes, puis le reconnecter pour annuler le jumelage et faire fonctionner le produit sans Wi-Fi. Les fonctions avancées ne seront pas disponibles.

ÉTAPE 5

Dans l'appli **MONSTER SMART** sélectionnez le "+" dans le coin supérieur droit de l'écran d'accueil pour ajouter un nouveau dispositif, puis sélectionnez "Lighting (Wi-Fi)" (Éclairage (Wi-Fi)) pour ajouter votre dispositif.



Si nécessaire, cliquez sur "Net Pairing Mode" (mode de jumelage) dans le coin supérieur droit pour permuter au mode de jumelage EZ par défaut pour les réseaux Wi-Fi 2,4 GHz en mode AP pour les réseaux Wi-Fi mixtes.

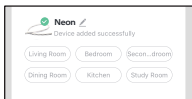
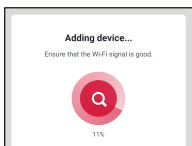
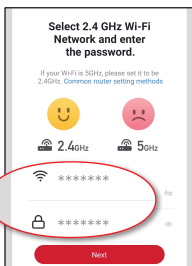
ÉTAPE 6

Confirmez que le voyant à DEL clignote **RAPIDEMENT**. Confirmez que le réseau affiché est votre **réseau Wi-Fi 2,4 GHz**, puis entrez votre mot de passe Wi-Fi et cliquez sur "Confirm" (Confirmer).

Confirmez que le voyant à DEL clignote **LENTEMENT**. Confirmez que le réseau est votre **réseau Wi-Fi mixte**, entrez votre mot de passe Wi-Fi et cliquez sur "Confirm" (Confirmer). Suivez les instructions à l'écran pour configurer votre dispositif via un point d'accès sans fil.

EZ mode
(par défaut)

AP mode



Une fois terminé, votre dispositif sera connecté au réseau. Confirmez ou modifiez les paramètres de votre dispositif, puis cliquez sur "Done" (Terminé). Votre bande à DEL est maintenant configurée et vous pouvez procéder à l'installation.

Vous pouvez maintenant utiliser l'appli pour ajouter une commande vocale (voir p. 8), ajuster les paramètres, créer des effets d'éclairage personnalisés, définir des horaires et plus encore!

INSTALLATION

ÉTAPE 1

Déterminez l'endroit où vous installerez la bande à DEL. Assurez-vous que l'emplacement est suffisamment proche d'une source d'alimentation. Veillez à ce que la surface de montage soit lisse et propre.

Nettoyez la surface de montage avec un chiffon propre et de l'alcool à friction pour éliminer toute poussière ou huile qui pourrait affaiblir l'adhésif. Veillez à laisser sécher cette surface avant l'installation.

ÉTAPE 2

À l'aide des attaches et des vis de montage fournis, et d'un tournevis à tête Phillips (non fourni), montez le Néon à l'endroit souhaité. Pour de meilleurs résultats, placez une attached au moins tous les 12 pouces pour fixer uniformément toute la bande lumineuse.



CONSEIL: Rapprocher certaines attaches de fixation des coins pour mieux fixer la bande dans les tournants, en utiliser moins sur les zones droites.

ÉTAPE 3

Une fois installé, branchez l'adaptateur électrique dans le port du câble et vissez le capuchon de verrouillage étanche jusqu'à ce qu'il soit bien fixé. Branchez l'autre extrémité à une prise murale alimentée, et le tour est joué! (À l'extérieur, il doit s'agir d'une prise protégée par un disjoncteur de fuite à la terre).



REMARQUE: Si vous le souhaitez, vous pouvez jumeler la bande lumineuse à une longueur plus courte. Cependant, **SI LE PRODUIT A ÉTÉ COUPÉ, IL NE SERA PLUS ÉTANCHE** ou couvert par la garantie.

COMMENT UTILISER

Votre Neon peut être facilement contrôlée par le contrôleur, en utilisant l'appli **MONSTER SMART** pour accéder à des effets lumineux avancés et personnalisables, ou en utilisant un assistant vocal compatible pour un fonctionnement mains libres. (voir page 8)

CONTRÔLEUR

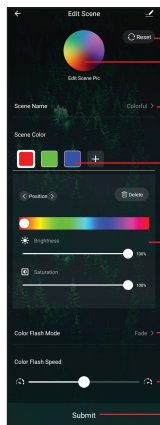


SCÈNES: Cliquez - passer d'une scène prédéfinie à une autre (ou accéder aux éditions personnalisées de ces scènes, nécessite un jumelage Wi-Fi et une appli)

PUISSANCE: Double cliquez - cliquez deux fois rapidement pour allumer ou éteindre votre dispositif

RÉINITIALISATION: Maintenez la touche enfoncée pendant 5 à 10 secondes pour réinitialiser le dispositif et effectuer à nouveau le jumelage à votre réseau Wi-Fi

CONTRÔLE PAR APPLI: ÉDITION DES SCÈNES



RÉINITIALISATION: Réinitialise aux réglages par défaut

IMAGE: Éditer la vignette de votre scène

NOM: Éditer le nom de votre scène

COULEURS: Ajouter ou éditer vos propres couleurs et arrangez et ajustez-les comme vous le souhaitez

réglages de couleur individuels

CONSEIL:
Luminosité 0 % = couleur "éteintes"
Saturation 0 % = couleur blanche

MODE: Choisissez entre 3 changements de couleur Static, Fade, et Flash

VITESSE: Ajustez la vitesse de transition des couleurs

ENREGISTRER: Soumettez et enregistrez votre scène!

UN PROBLÈME AVEC LA CONFIGURATION?

Ne retournez pas ce produit au détaillant, nous sommes là pour vous aider. Veuillez contacter le support client en envoyant un courriel à customerservice@monsterilluminescence.com

Q: Pourquoi mon dispositif ne parvient-il pas à se connecter à mon réseau Wi-Fi?

- A1: Assurez-vous que votre téléphone ou tablette est correctement connecté au réseau Wi-Fi 2,4 GHz sur lequel votre dispositif sera placé.
- A2: Vous devrez peut-être d'abord activer et autoriser les services de localisation sur votre téléphone ou tablette pour trouver des dispositifs à proximité.
- A3: Si votre réseau Wi-Fi est un réseau mixte 2,4 GHz / 5 GHz, essayez d'utiliser le mode de jumelage AP pour de meilleurs résultats.
- A4: Si vous rencontrez toujours des problèmes avec votre réseau mixte, vous devrez peut-être accéder aux paramètres de votre routeur et / ou appeler votre fournisseur de services Internet pour créer un réseau 2,4 GHz séparé.

Q: Puis-je couper cette bande lumineuse à DEL?

- A1: Oui. Si vous le souhaitez, vous pouvez couper la bande lumineuse à des longueurs plus courtes en coupant sur les marques de ciseaux désignées. Cependant, une fois coupée, la bande ne sera plus résistante à l'eau ni couverte par la garantie.

Q: Puis-je attacher des bandes lumineuses à DEL supplémentaires à celui-ci?

- A1: Cette bande n'est pas conçue avec une prise d'extension, mais vous pouvez facilement regrouper plusieurs bandes ensemble dans l'application afin de les contrôler toutes comme une seule. Cliquez sur le bouton de menu dans le coin supérieur droit, puis cliquez sur "Créer un groupe" pour regrouper vos dispositifs.



Q: Ce produit est-il résistant à l'eau?

- A1: Oui, assurez-vous que la connexion de l'adaptateur secteur est bien scellée.
- A2: Oui, mais l'adaptateur secteur doit être connecté à une prise de type plaque de recouvrement encastrée et protégée par GFCI portant la mention "Wet Location" lors de son utilisation à l'extérieur.
- A3: Oui, mais l'adaptateur secteur n'est PAS résistant à l'eau. Ne plongez pas la bandelette, le contrôleur ou l'adaptateur dans l'eau.

Pour d'autres questions fréquemment posées, veuillez visiter notre site Web à www.monsterilluminescence.com

COMMANDE VOCALE EN OPTION

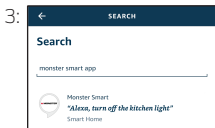
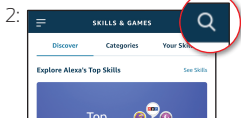
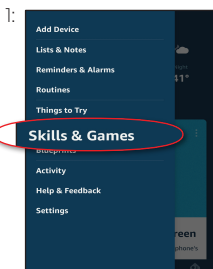


CONFIGURATION DE LA COMMANDE VOCALE AMAZON

Assurez-vous que votre dispositif Amazon Alexa est installé et configuré

- 1: Ouvrez l'appli Alexa et accédez à "Skills & Games". (Compétences et jeux) dans le menu
- 2: Recherchez et choisissez **MONSTER SMART**
- 3: Activez "Skill" (Compétence) et autorisez votre compte à l'aide de vos informations de connexion

REMARQUE: Utilisez les mêmes informations de connexion que vous avez utilisées pour créer votre compte Monster Smart



À tout moment, accédez à l'appli Alexa pour définir des surnoms et des pièces pour vos dispositifs. Vous pouvez également renommer des dispositifs dans l'appli Monster Smart.

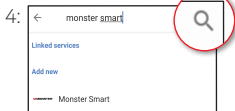
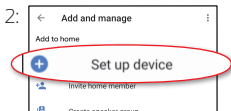
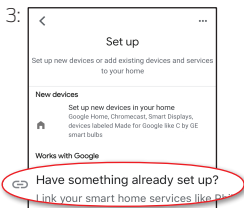
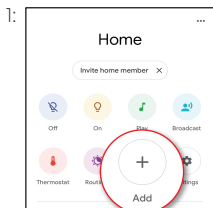
En utilisant le nom Neon, ou le nom que vous avez attribué à votre Neon, vous pouvez demander à Alexa de contrôler votre dispositif, dites simplement "Alexa" et dites: **"Allumez mon Neon", "Réglez mon Neon sur bleu", "Définissez mon Neon à 50% de luminosité"**, et plus encore!

CONFIGURATION DE LA COMMANDE VOCALE GOOGLE

Assurez-vous que votre dispositif Google Assistant est installé et configuré.

- 1: Ouvrez l'appli Google Home, allez dans le menu "Home" (Accueil) et appuyez sur le bouton "+"
- 2: Cliquez sur "Setup device" (Configurer le dispositif)
- 3: Cliquez sur "Have something already setup?" (Vous avez déjà configuré quelque chose?)
- 4: Recherchez et choisissez **MONSTER SMART** et autorisez votre compte à l'aide de vos informations de connexion

REMARQUE: Utilisez les mêmes informations de connexion que vous avez utilisées pour créer votre compte Monster Smart



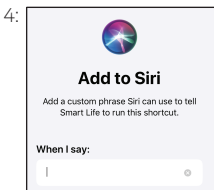
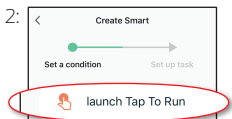
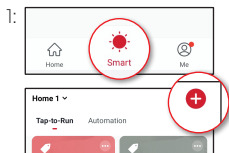
À tout moment, accédez à l'appli Google Home pour définir des surnoms et des pièces pour vos dispositifs. Vous pouvez également renommer des dispositifs dans l'appli Monster Smart.

En utilisant le nom Neon, ou le nom que vous avez attribué à votre Neon, vous pouvez demander à votre Assistant Google de contrôler votre dispositif, dites simplement "Hey Google" et dites: **"Allumez mon Neon", "Réglez mon Neon sur bleu", "Définissez mon Neon à 50% de luminosité"**, et plus encore!

CONFIGURATION DE LA COMMANDE VOCALE SIRI

Nécessite un iPhone sous iOS 12 ou une version ultérieure.

- 1: Ouvrez l'appli **MONSTER SMART** et allez au menu "Smart", appuyez sur le bouton "+" pour créer une nouvelle "Tap To Run Smart Scene" (scène taper pour exécuter smart)
- 2: Cliquez "launch Tap To Run" (lancer taper pour exécuter) et remplissez les informations
- 3: Une fois votre scène Smart créée et enregistrée, cliquez sur le bouton qui apparaît en bas de l'écran et qui dit "Add to Siri" (Ajouter à Siri) pour ouvrir la liste des options
- 4: Sélectionnez votre nouveau "Tap To Run Smart Scene" (scène taper pour exécuter smart) dans la liste et cliquez sur "Add to Siri" (Ajouter à Siri)
- 5: Créez une phrase personnalisée à dire à Siri pour exécuter votre scène smart (cela peut être n'importe quelle commande verbale)



Désormais, Siri peut utiliser votre voix et votre commande verbale personnalisée pour allumer ou éteindre votre dispositif, activer votre modèle d'éclairage préféré, régler Neon en même temps que vos autres dispositifs intelligents ou tout ce que vous avez configuré comme "Tap To Run Smart Scene" (scène taper pour exécuter smart)

REMARQUES

RÉSISTANCE À L'EAU

Votre Neon est résistant à l'eau et convient à une utilisation intérieure et extérieure. L'adaptateur secteur n'est PAS résistant à l'eau. Pour assurer une protection maximale de l'eau:

- Assurez-vous que la connexion de l'adaptateur secteur est bien scellée.
- L'adaptateur d'alimentation doit être connecté à une prise de type plaque de recouvrement à capot et protégée par GFCI portant la mention "Wet Location" lorsqu'il est utilisé à l'extérieur.
- N'immergez pas la bande, le contrôleur ou l'adaptateur dans l'eau.
- Ne coupez pas, ne percez pas ou n'endommagez pas la bande.

SÉCURITÉ

AVERTISSEMENT: Lors de l'utilisation de produits à usage extérieur, des précautions de sécurité de base doivent toujours être suivies pour réduire le risque d'incendie, d'électrocution et de blessures, notamment les suivantes:

- Conservez ces instructions
- Déroulez la bande lumineuse avant utilisation
- Ne laissez pas tomber, ne percez ou ne démontez pas ce produit
- N'utilisez pas ce produit d'une manière autre que celle décrite dans ce guide
- Ne fixez pas ce produit au plafond ou au sol
- Ne plongez pas la barrette ou le bloc d'alimentation dans l'eau
- L'adaptateur secteur doit être connecté à une prise de type plaque de recouvrement encastrée à capot protégé par GFCI marquée "Wet Location" lorsqu'il est utilisé à l'extérieur
- Évitez une longue exposition à la lumière directe du soleil, ce qui pourrait causer des dommages
- N'utilisez pas ce produit dans de petits endroits fermés qui pourraient limiter le débit d'air ou emprisonner l'excès de chaleur
- N'exposez pas ce produit à des flammes nues et ne l'utilisez pas à proximité d'un feu
- N'utilisez pas le produit dans un champ magnétique puissant
- N'utilisez pas ce produit pour l'éclairage / sorties de secours
- Ne laissez pas les enfants en bas âge utiliser ou installer cet appareil sans surveillance
- Utilisez un chiffon propre et doux pour nettoyer—n'utilisez pas de nettoyeurs / huiles corrosifs

 **MONSTER**® Propulsé par  **XTREME**®

NEON | Modèle: MLB7-1033-RGB | Entrée: 24V DC 1.5A
FCC ID: 2AHAS-MLB71033 | IC: 26069-MLB71033 | HVIN: MLB7-1033-RGB



Les produits et spécifications illustrés peuvent différer légèrement de ceux fournis. Le logo M Monster et IlluminEssence sont des marques commerciales ou des marques déposées de Monster, Inc. ou de ses filiales aux États-Unis et dans d'autres pays et sont utilisées sous licence. Apple et le logo Apple sont des marques d'Apple Inc., déposées aux États-Unis et dans d'autres pays. App Store est une marque de service d'Apple Inc. Google et Google Play sont des marques déposées de Google LLC. Préinstallation requise. Amazon, Alexa et tous les logos associés sont des marques de commerce d'Amazon.com, Inc. ou de ses filiales. Tous les autres noms de marque sont des marques déposées de leurs propriétaires respectifs. Ni Jem Accessories, Inc. ni Monster, Inc. ne sont affiliés aux propriétaires respectifs de leurs marques. Sous licence et fabriqué par Jem Accessories, Inc. Edison, NJ 08817. Fabriqué en Chine.

Conformité FCC

Cet appareil est conforme à l'article 15 de la FCC. Son fonctionnement est soumis aux deux conditions suivantes: (1) cet appareil ne doit pas provoquer d'interférences nuisibles et (2) cet appareil doit accepter toute interférence reçue, y compris les interférences susceptibles de provoquer un fonctionnement indésirable. Les changements ou modifications non expressément approuvés par la partie responsable de la conformité peuvent annuler le droit de l'utilisateur à utiliser l'équipement.

Cet équipement a été testé et déclaré conforme aux limites d'un appareil numérique de classe B, conformément à l'article 15 des règles de la FCC. Ces limites sont conçues pour fournir une protection raisonnable contre les interférences nuisibles dans une installation résidentielle. Cet équipement génère des utilisations et peut émettre de l'énergie de radiofréquence et, s'il n'est pas installé et utilisé conformément aux instructions, peut provoquer des interférences nuisibles aux communications radio. Cependant, il n'y a aucune garantie qu'aucune interférence ne se produira dans une installation particulière. Si cet équipement provoque des interférences nuisibles à la réception radio ou télévision, ce qui peut être déterminé en éteignant puis en rallumant l'équipement, l'utilisateur est encouragé à essayer de corriger les interférences par une ou plusieurs des mesures suivantes:

— Réorientez ou déplacez l'antenne de réception.

— Augmentez la distance entre l'équipement et le récepteur.

— Connectez l'équipement à une prise sur un circuit différent de celui auquel le récepteur est connecté.

— Consultez le revendeur ou un technicien radio / TV expérimenté pour obtenir de l'aide.

Déclaration d'exposition aux RF: Pour satisfaire aux exigences d'exposition RF de la FCC, une distance de séparation de 20 cm ou plus doit être maintenue entre l'antenne de cet appareil et les personnes pendant le fonctionnement de l'appareil. Pour garantir la conformité, les opérations à une distance inférieure à cette distance ne sont pas recommandées.

Avertissement ISEDC

Ce dispositif est conforme à la (aux) norme(s) RSS exempte(s) de licence d'Innovation, Science et Développement économique Canada. Le fonctionnement est assujéti aux deux conditions suivantes:

(1) ce dispositif ne doit pas causer d'interférences, et

(2) ce dispositif doit accepter toute interférence, y compris les interférences qui peuvent provoquer un fonctionnement indésirable du dispositif.

Cet appareil est conforme aux directives d'exposition aux RF, les utilisateurs peuvent obtenir des informations canadiennes sur l'exposition aux RF et la conformité. La distance minimale par rapport au corps est de 20 cm.

GARANTIE LIMITÉE D'UN AN

Politique de garantie limitée de Jem Accessories, Inc. pour les produits Monster Smart Dernière mise à jour: mars 2020 Cette garantie limitée contient des informations importantes sur vos droits et obligations, ainsi que les limitations et exclusions qui peuvent s'appliquer à vous.

1. **CE QUE COUVRE CETTE GARANTIE LIMITÉE; PÉRIODE DE COUVERTURE** Jem Accessories, Inc. ("Jem Accessories"), 32 Brunswick Ave, Edison, New Jersey, USA, garantit au propriétaire du produit de marque Monster Smart ci-joint contenu dans cette boîte ("Produit") sera gratuit de défauts de matériaux et de fabrication pour une période d'un an. Nonobstant ce qui précède, la période de garantie pour un produit remis à neuf en usine est d'un (1) an, même s'il est installé par un professionnel. Si le produit ne se conforme pas à cette garantie limitée pendant la période de garantie, les accessoires Jem, à sa seule discrétion, soit (a) réparer ou remplacer tout produit ou composant défectueux; avec preuve d'achat en utilisant la documentation originale. La réparation ou le remplacement peut être effectué avec un produit ou des composants neufs ou remis à neuf, à la seule discrétion de Jem Accessories. Si le produit ou un composant qui y est incorporé n'est plus disponible, Jem Accessories peut, à la seule discrétion de Jem Accessories, remplacer le produit par un produit similaire de fonction similaire. Il s'agit de votre seul et unique recours en cas de violation de cette garantie limitée. Tout Produit qui a été réparé ou remplacé en vertu de cette Garantie Limitée sera couvert par les termes de cette Garantie Limitée pendant une plus longue de (a) quatre-vingt-dix (90) jours à compter de la date de livraison du Produit réparé ou du Produit de remplacement, ou (b) la période de garantie restante. Cette garantie limitée n'est pas transférable de l'acheteur d'origine aux propriétaires ultérieurs.

2. **POLITIQUE DE RETOUR DE SATISFACTION TOTALE** Si vous êtes l'acheteur initial du produit et que vous n'êtes pas satisfait de ce produit pour quelque raison que ce soit, vous pouvez le retourner dans son état d'origine au détaillant conformément à la politique de retour du détaillant.

3. **CONDITIONS DE GARANTIE; COMMENT OBTENIR UN SERVICE SI VOUS VOULEZ RÉCLAMER SOUS CETTE GARANTIE LIMITÉE** Avant de faire une réclamation en vertu de cette garantie limitée, le propriétaire du produit doit (a)

visiter monsterilluminescence.com/support pendant la période de garantie pour fournir un avis de votre réclamation de garantie et décrire l'échec présumé, et (b) se conformer aux instructions d'expédition de retour de Jem Accessories (ou de son distributeur agréé). Jem Accessories n'aura aucune obligation de garantie en ce qui concerne un produit retourné s'il détermine, à sa discrétion raisonnable après examen du produit retourné, que le produit est un produit non éligible (défini ci-dessous). Jem Accessories prendra en charge tous les frais d'expédition de retour au propriétaire et remboursera tous les frais d'expédition engagés par le propriétaire, sauf en ce qui concerne tout produit inadmissible ou les produits expédiés à l'étranger, pour lesquels le propriétaire assumera tous les frais d'expédition.

4. CE QUE CETTE GARANTIE LIMITÉE NE COUVRE PAS Cette garantie limitée ne couvre pas les éléments suivants (collectivement, les "produits non éligibles") : (i) les produits marqués comme "échantillon" ou "non à vendre", ou vendus "TELS QUELS"; (ii) Les produits qui ont fait l'objet : (a) de modifications, d'altérations, d'altération ou de mauvais entretien ou réparations; (b) la manipulation, le stockage, l'installation, les tests ou l'utilisation non conforme à tout guide de démarrage rapide, manuel ou autres instructions fournies par Jem Accessories; (c) abus ou mauvaise utilisation du Produit; (d) pannes, uctuations ou interruptions de l'énergie électrique ou du réseau de télécommunications; ou (e) les catastrophes naturelles, y compris, mais sans s'y limiter, la foudre, la mauvaise humeur, la tornade, le tremblement de terre ou l'ouragan; ou (iii) tout produit matériel de marque autre que Jem Accessories, même s'il est emballé ou vendu avec du matériel Jem Accessories. Cette garantie limitée ne couvre pas les pièces consommables, y compris les piles, sauf si les dommages sont dus à des défauts de matériaux ou de fabrication du produit ou du logiciel (même s'ils sont emballés ou vendus avec le produit). Jem Accessories vous recommande de n'utiliser que des prestataires de services agréés pour l'entretien ou la réparation. Une utilisation non autorisée du produit ou du logiciel peut nuire aux performances du produit et peut invalider cette garantie limitée.

5. EXCLUSION DE GARANTIES Sauf indication contraire ci-dessus dans la présente garantie limitée et dans toute la mesure permise par la loi applicable, Jem Accessories décline toutes les garanties et conditions expresses, implicites et statutaires concernant le produit, y compris les garanties implicites de qualité marchande et l'adéquation à un usage particulier. Dans toute la mesure permise par la loi applicable, Jem Accessories limite également la durée de toute garantie ou condition implicite applicable à la durée de cette garantie limitée.

6. LIMITATION DES DOMMAGES En plus des exclusions de garantie ci-dessus, Jem Accessories ne sera en aucun cas responsable des dommages indirects, accessoires, exemplaires ou spéciaux, y compris tout dommage pour les données perdues ou les profits perdus, résultant de ou liés à cette garantie limitée ou le produit, et la responsabilité cumulative totale de Jem Accessories découlant de ou liée à cette garantie limitée ou au produit ne dépassera pas le montant réellement payé pour le produit par l'acheteur d'origine.

7. LIMITATION DE RESPONSABILITÉ Les services en ligne de Jem Accessories sur monsterilluminescence.com ("services") vous fournissent des informations ("informations sur le produit") concernant vos produits Jem Accessories ou d'autres périphériques connectés à vos produits ("périphériques de produit"). Le type de périphériques du produit qui peuvent être connectés à votre produit peut changer de temps en temps. Sans limiter la généralité des clauses de non-responsabilité ci-dessus, toutes les informations sur le produit sont fournies pour votre commodité, "telles quelles" et "telles que disponibles". Jem Accessories ne représente pas, ne garantit pas ou ne garantit pas que les informations sur les produits seront disponibles, exactes ou fiables ou que les informations sur les produits ou l'utilisation des services ou des produits assureront la sécurité de votre maison. Vous utilisez toutes les informations sur le produit, les services et le produit à votre propre discrétion et à vos propres risques. Vous serez seul responsable (et Jem Accessories décline) de toute perte, responsabilité ou dommage, y compris pour votre câblage, vos appareils, l'électricité, la maison, le produit, les périphériques du produit, l'ordinateur, l'appareil mobile et tous les autres articles et animaux de compagnie. dans votre maison, résultant de votre utilisation des informations sur le produit, des services ou du produit. Les informations sur les produits fournies par les services ne sont pas destinées à remplacer les moyens directs d'obtenir les informations. Par exemple, une notification fournie par le biais du service n'est pas destinée à remplacer les indications sonores et visibles à la maison et sur le produit, ni à un service de surveillance tiers qui surveille l'état d'alarme.

8. VOS DROITS ET CETTE GARANTIE LIMITÉE Cette garantie limitée vous donne des droits légaux spécifiques. Vous pouvez également avoir d'autres droits légaux qui varient selon l'état, la province ou la juridiction. De même, certaines des limitations de cette garantie limitée peuvent ne pas s'appliquer dans certains États, provinces ou juridictions. Les termes de cette garantie limitée s'appliqueront dans la mesure permise par la loi applicable. Pour une description complète de vos droits légaux, vous devez vous référer aux lois applicables dans votre juridiction et vous pouvez contacter un service de conseil aux consommateurs compétent. Si vous avez besoin de commencer une réclamation de garantie pour votre appareil Monster Smart, veuillez contacter le support client en envoyant un courriel à customerservice@monsterilluminescence.com ou en appelant notre numéro de support 866-246-2008. Veuillez allouer de 7 à 10 jours ouvrables pour traiter les demandes de garantie. Les clients situés en dehors des États-Unis seront responsables de tous les frais d'expédition.